

2025年度

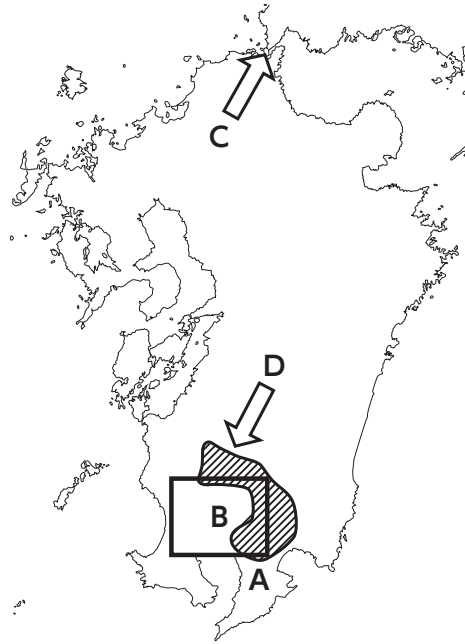
入学試験問題

社 会

注意

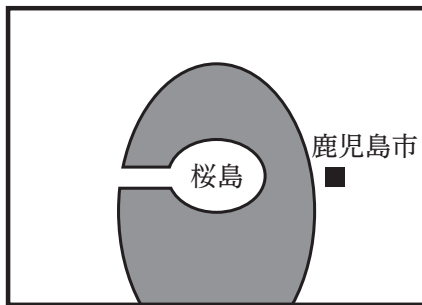
- 指示があるまで開いてはいけません。
- 答えは解答用紙に書きなさい。
- 特に指示がないものは、すべて漢字で答えなさい。
- 試験中は横を向かないこと。早く終わっても周囲を見まわしたりしないこと。そのような場合には注意されることがあります。
- 解答用紙上の消しゴムの消しカスは、しっかりはらっておきなさい。

1 次の図を見て、あとの問いに答えなさい。

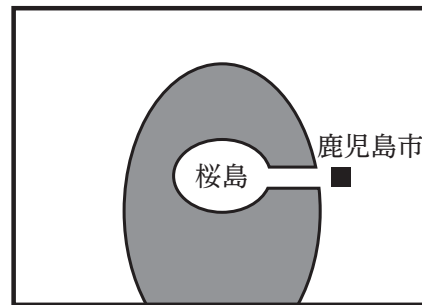


問1 図中Aで示した半島の名称を答えなさい。

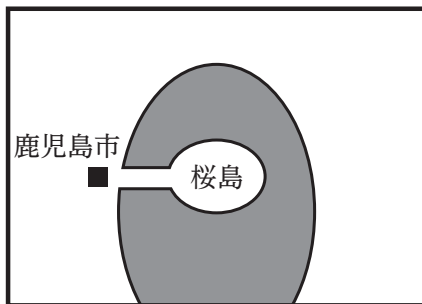
問2 図中Bで示した範囲には桜島が存在します。この桜島と周辺地域を示した模式図として正しいものを次のア～エから選び、記号で答えなさい。



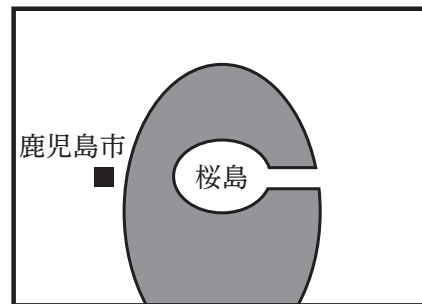
ア



イ



ウ



エ

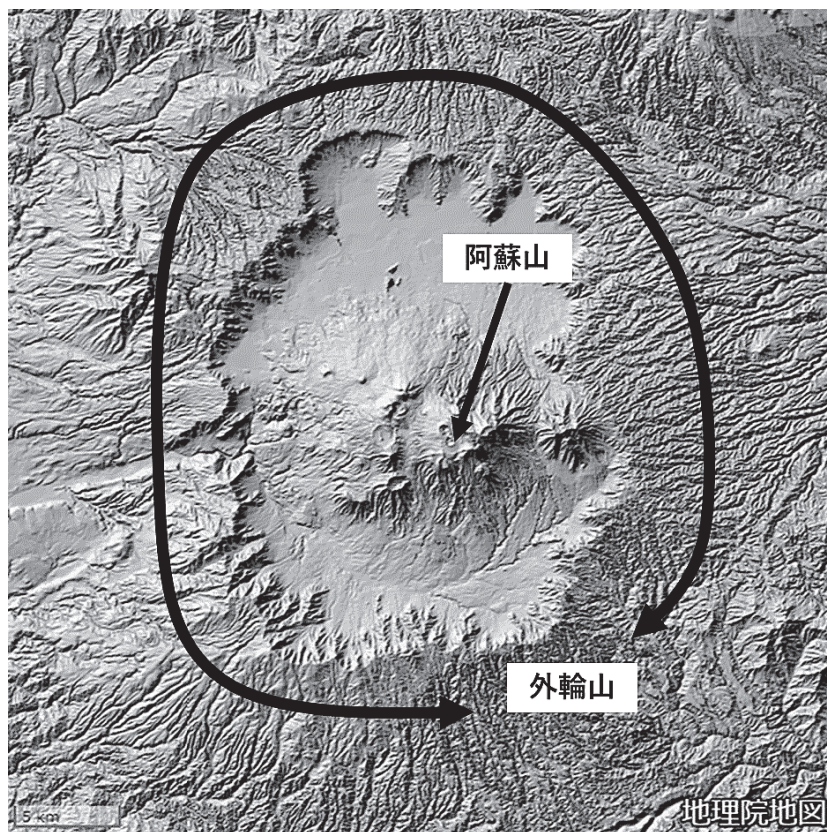
問3 図中Cで示した場所には、関門海峡が存在し、海底トンネルでつながっています。この海底トンネルはどの県とどの県をつないでいるものですか。正しいものを次のア～カから2つ選び、記号で答えなさい。

ア：福岡県 イ：佐賀県 ウ：大分県 エ：島根県 オ：山口県 カ：広島県

問4 図中Dで示した斜線の範囲には、シラス台地が広がっています。このシラス台地の特徴として正しいものを次のア～エから選び、記号で答えなさい。

- ア：保水力に優れ、栄養分の多い土壌であるため、稲作が行われている。
- イ：保水力に優れるが、土壌の栄養分が少ないため、い草の生産が行われている。
- ウ：水はけが良く、栄養分の多い土壌であるため、コンニャクイモの生産が行われている。
- エ：水はけが良いが、土壌の栄養分が少ないため、茶の栽培が行われている。

問5 次の図は、世界最大級のカルデラを持つ阿蘇山を示したものです。このカルデラのくぼ地がどのように形成されたのか、その過程として正しいものを下のア～エから選び、記号で答えなさい。



- ア：火山の噴出物が周辺に堆積し、外輪山が形成され、くぼ地が生じた。
- イ：時代を経るごとに火山の噴出箇所が外輪山に沿って移動し、くぼ地が生じた。
- ウ：火山の噴火で周囲に堆積した火山灰や軽石が長年の風雨で侵食され、くぼ地が生じた。
- エ：火山の噴火で山体に空洞ができ陥没したことで、くぼ地が生じた。

問6 熊本県に半導体工場を誘致した結果、現在工場周辺で起きていることとして正しくないものを次のア～エから1つ選び、記号で答えなさい。

- ア：家賃や土地の価格が上昇している。
イ：学校が廃校になり、工業用地や住宅地に転用されている。
ウ：渋滞緩和のため、道路の建設や拡張が計画されている。
エ：賃金が上昇し、労働者の奪い合いが発生している。

問7 サツマイモについて説明した文章中の空欄【 X 】と【 Y 】に当てはまる語句をそれぞれ選び、記号で答えなさい。

1600年頃、サツマイモは【 X 】を経て薩摩藩へと伝わったと言われている。そのため、地域によってはサツマイモのことを唐芋と呼ぶ。その後、サツマイモは蘭学者の【 Y 】によって、荒れた土地でも栽培が可能で、飢饉に備えることができる作物として日本全国へと広がった。

【 X 】

- ア：オランダから出島 イ：ポルトガルから出島 ウ：中国から出島
エ：オランダから琉球 オ：ポルトガルから琉球 カ：中国から琉球
キ：オランダから朝鮮 ク：ポルトガルから朝鮮 ケ：中国から朝鮮

【 Y 】

- ア：青木昆陽 イ：前野良沢 ウ：平賀源内 エ：二宮尊徳

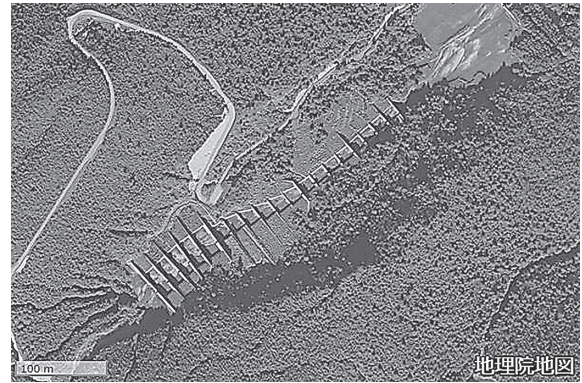
問8 北九州工業地帯について説明した次のア～エの文から正しくないものを1つ選び、記号で答えなさい。

- ア：日露戦争で獲得した賠償金をもとにして官営の八幡製鉄所が建設された。
イ：鉄鉱石の輸入先であった中国から近く、石炭の国内産出地も近いため、製鉄所が建設された。
ウ：海外の安価な石炭が輸入されるようになり、他の工業地帯と比較して衰退していった。
エ：衰退後は鉄鋼業中心であった工業から自動車工業や機械工業への転換がみられた。

問9 次の写真は、それぞれ宮崎県の平野部、鹿児島県の桜島の一部を撮影した航空写真です。それぞれに写っている特徴的なものは何ですか。正しい組み合わせを次のア～エから選び、記号で答えなさい。



宮崎県 平野部



鹿児島県 桜島

- ア：宮崎県・抑制栽培^{よくせい}のビニールハウス
- イ：宮崎県・抑制栽培のビニールハウス
- ウ：宮崎県・促成栽培^{そくせい}のビニールハウス
- エ：宮崎県・促成栽培のビニールハウス

- 鹿児島県・砂防ダム
- 鹿児島県・段々畑
- 鹿児島県・砂防ダム
- 鹿児島県・段々畑

2 都市と人口について、あとの問いに答えなさい。

問1

〈I〉 昼夜間人口比率とは、都市の人口移動に関する指標です。大阪市天王寺区の昼夜間人口比率（表1中Xで示した箇所）を求め、その値が表1中のア～エのうち、どこに入るかを記号で答えなさい。

- ・ 夜間人口 = その地域に常住している人口
- ・ 昼間人口*¹ = 夜間人口 + 流入人口*² - 流出人口*³
 - * 1) 夜間勤務や夜間通学の人数を含むが、買い物客や観光客の数は含まない
 - * 2) 該当地域以外から該当地域へ通勤・通学する人数
 - * 3) 該当地域から該当地域以外へ通勤・通学する人数

表1 大阪市の一部の区における昼間・夜間人口および昼夜間人口比率

	昼間人口 (人)	夜間人口 (人)	昼夜間人口比率 (%)
天王寺区	118,934	82,148	X
北 区	420,354	139,376	301.6 ア
西 区	179,332	105,862	169.4 イ
浪 速 区	106,527	75,504	141.1 ウ
住 吉 区	140,933	153,056	92.1 エ
城 東 区	148,887	169,043	88.1 低

* 国勢調査 (2020) より作成

〈II〉 昼夜間人口比率の大小について説明した文のうち、正しくないものを次のア～エから1つ選び、記号で答えなさい。

- ア：昼夜間人口比率の値が大きい地域は、会社のオフィスや工場が集中する傾向にある。
- イ：昼夜間人口比率の値が大きい地域に向けて、朝の通勤・通学ラッシュが生じやすい。
- ウ：昼夜間人口比率の値が小さい地域は、ニュータウンなど、住宅が集中する傾向にある。
- エ：昼夜間人口比率の値が小さい地域では、行政サービスを維持しづらい。

問2 使用済みのスマートフォン・パソコン・家電製品などには、微量な金属類が含まれています。東京のような大都市には、このような微量な金属類が多く眠っており、これらを取り出して再利用することに注目が集まっています。このように再生可能で微量な金属類が都市に集中することを何と呼びますか。漢字4字で答えなさい。

問3

日本は、2005年頃から人口静止社会に入り、2008年頃から人口減少社会に入ったと言われています。人口の減少は、国全体をベースにして考える場合と、各地域・各地方自治体をベースにして考える場合とで重視すべき項目が異なります。一国の問題として考える場合には、出生数・④死亡数・⑤外国からの転入数・外国への転出数などが重視され、各地域・各地方自治体の問題として考える場合には、上記の項目に加え、地域ごとの出生数や⑥地域間の人口移動なども考慮に入れる必要があります。

〈I〉 下線部④について、「人口が減少している」ということは、簡単に言えば「死亡数が出生数を上回っている」ということになります。死亡数の多くは65歳以上の高齢者です。例えば、2022年の「出生数(A)」は約77万人、「0歳～64歳の死亡数(B)」は約13万人なのに対し、「65歳以上の死亡数(C)」は約144万人です。では、AよりもCのほうが多いのに、なぜ現在の日本の高齢化率は徐々に上昇していくのでしょうか。正しいものを次のア～エから1つ選び、記号で答えなさい。

ア：65歳以上の外国人の転入数が、Cよりも多いから。

イ：AとBを足しても、Cに届かないから。

ウ：1年経つと、前年に64歳だった人が高齢者に区分されるようになるから。

エ：65歳未満の人がCよりも多く海外に転出しているから。

〈II〉 下線部⑥について、日本は長年にわたり「技能実習制度」を用いて外国人を受け入れてきました。しかし、この制度における実態と名目のズレが大きくなっていることや、外国や国連から人権侵害の疑いがあると指摘されている点などをふまえ、昨年6月に「技能実習制度」を廃止して外国人を受け入れる新たな制度を導入する法律が国会で成立しました。この新しい制度を何といいますか。次のア～エから選び、記号で答えなさい。

ア：特定技能制度

イ：特定就労制度

ウ：育成技能制度

エ：育成就労制度

〈Ⅲ〉 下線部㉔について、表 2 から読み取れることとして正しくないものを次のア～エから 1 つ選び、記号で答えなさい。

- ア：転入超過^{ちょうか}は、埼玉県・千葉県・東京都・神奈川県・滋賀県・大阪府・福岡県の計 7 都府県である。
 イ：転入超過数が 2 番目に多いのは、神奈川県である。
 ウ：転出超過数が最も多いのは、兵庫県である。
 エ：東京都の転入超過数は、6 万人を超えている。

表 2 各都道府県からの転出者および各都道府県への転入者（2023 年） 単位：人

	他都道府県 からの転入者数	他都道府県 への転出者数
北海道	53,382	58,620
青森県	16,236	21,892
岩手県	16,220	20,843
宮城県	45,915	47,367
秋田県	10,697	13,606
山形県	12,670	16,523
福島県	24,226	30,805
茨城県	58,289	60,152
栃木県	37,296	38,796
群馬県	37,100	38,041
埼玉県	189,756	164,917
千葉県	161,274	156,489
東京都	454,133	385,848
神奈川県	236,543	207,937
新潟県	22,504	28,354
富山県	13,854	15,716
石川県	18,515	20,976
福井県	9,686	13,094
山梨県	15,277	15,863
長野県	31,372	33,300
岐阜県	32,505	37,021
静岡県	58,742	64,896
愛知県	123,979	131,387
三重県	30,432	36,829
滋賀県	30,684	30,672
京都府	59,452	62,087
大阪府	177,874	167,082
兵庫県	92,924	100,321
奈良県	24,515	25,834
和歌山県	12,051	14,174
鳥取県	8,482	10,238
島根県	10,697	12,586
岡山県	28,918	34,539
広島県	44,660	56,069
山口県	23,185	26,903
徳島県	9,418	11,975
香川県	16,283	19,067
愛媛県	17,727	22,506
高知県	9,204	11,039
福岡県	105,094	100,707
佐賀県	16,261	17,437
長崎県	21,853	28,292
熊本県	30,375	31,999
大分県	19,604	22,712
宮崎県	18,843	19,954
鹿児島県	27,085	29,837
沖縄県	28,847	29,337

* 政府統計の総合窓口 (<https://www.e-stat.go.jp/>) のデータから作成

〈Ⅳ〉 昨年1月1日時点の人口が、前年同日と比べて増加した都道府県の組み合わせとして正しいものを次のア～クから選び、記号で答えなさい。人口が増加した都道府県がない場合は、解答欄に「×」を書き入れなさい。

ア：東京都

イ：東京都・大阪府

ウ：東京都・神奈川県

エ：東京都・愛知県

オ：東京都・神奈川県・大阪府

カ：東京都・愛知県・大阪府

キ：東京都・神奈川県・愛知県

ク：東京都・神奈川県・愛知県・大阪府

3 次の文章を読み、あとの問いに答えなさい。

昨年には6件の②国宝が新しく指定され、「古文書の部」では「⑤多賀城碑」が国宝に指定されました。多賀城は、奈良・③平安時代に陸奥国府が置かれたところで奈良時代には鎮守府も併せ置かれました。また、多賀城碑には④平城京から多賀城までの距離や⑥神亀元年(724)大野朝臣東人によって設置されたこと、⑦天平宝字6年(762)藤原恵美朝臣朝狩によって改修されたことが記され、最後に天平宝字6年12月1日と碑の建立年月日が刻まれています。

問1 下線部②で天守が国宝に認定されている城として正しくないものを次のア～エから1つ選び、記号で答えなさい。

ア：彦根城 イ：犬山城 ウ：松山城 エ：松本城

問2 下線部⑤は、現在のどの都道府県に位置するか、答えなさい。

問3 下線部③の時代について、正しくないものを次のア～エから1つ選び、記号で答えなさい。

- ア：貴族の華やかな生活の中から東帯・十二単・大和絵・かな文字などが生まれた。
イ：遣唐使から帰国した阿倍仲麻呂は「古今和歌集」に作品が残されている。
ウ：中臣鎌足の子孫である藤原氏が、娘を天皇の后にすることで大きな力を持った。
エ：紫式部の「源氏物語」をはじめ、「竹取物語」・「伊勢物語」が書かれた。

問4 下線部④について、正しくないものを次のア～エから1つ選び、記号で答えなさい。

- ア：中国の都(長安)を手本に、碁盤の目のように区画して作られた。
イ：中国や朝鮮半島・ペルシャから来た人など多くの人々でにぎわっていた。
ウ：東市と西市の2つの大きな市があり、月に3回定期市が開かれた。
エ：平城京の跡から、多くの木簡が出土し、都に税として集められた各地の特産物がわかった。

問5 下線部⑥～⑦の間のできごととして、正しくないものを次のア～エから1つ選び、記号で答えなさい。

- ア：国分寺・国分尼寺の建立の詔が出された。
イ：大仏(廬舎那仏)の造立の詔が出された。
ウ：鑑真が来日し、のちに唐招提寺を建てた。
エ：「古事記」・「日本書紀」ができた。

4 次の年表を見て、あとの問いに答えなさい。

西暦	主なできごと
	ア
① 1925	日本でラジオ放送がはじまった
	イ
1945	②終戦の詔勅が放送された
	ウ
1953	テレビの本放送がはじまった
	エ
1960	③カラーテレビの本放送がはじまった
	オ
1989	テレビの衛星放送がはじまった
	カ
2025	ラジオ放送が 100 年目を迎えた

問1 下線部①の年のできごととして正しいものを次のア～エから1つ選び、記号で答えなさい。

- ア：普通選挙法の制定 イ：世界大恐慌が起きた
 ウ：新婦人協会が発足 エ：米騒動が起きた

問2 次のA～Eのできごとは、年表中のア～カのどの時期に当てはまりますか。ア～カからそれぞれ選び、記号で答えなさい。(ただし、同じ記号を何度使ってもよい。)

- A 関東大震災が起きた
 B 阪神・淡路大震災が起きた
 C 沖縄が日本に復帰した
 D 東海道新幹線が開通した
 E 東京タワーが完成した

問3 下線部②の前後のできごととして正しくないものを次のア～エから1つ選び、記号で答えなさい。

- ア：アメリカ・イギリス・中国の名でポツダム宣言が7月に発表された。
 イ：大都市は空襲を受け、広島と長崎に原子爆弾が落とされ、市民は多くの被害を受けた。
 ウ：終戦後、アメリカ軍が日本に進駐し、その後15年以上にわたり占領下におかれた。
 エ：昭和天皇はポツダム宣言を受け、8月15日の正午に国民に対して玉音放送をした。

問4 下線部③は「新三種の神器」の1つである。残りを次のア～オから2つ選び、記号で答えなさい。

- ア：電気冷蔵庫 イ：自動車 ウ：クーラー エ：電気洗濯機 オ：掃除機

5 あとの問いに答えなさい。

問1

〈I〉 2026年度から、ブロッコリーが指定野菜に加わることになりました。この指定野菜の制度について説明した文のうち、正しいものを次のア～エから1つ選び、記号で答えなさい。

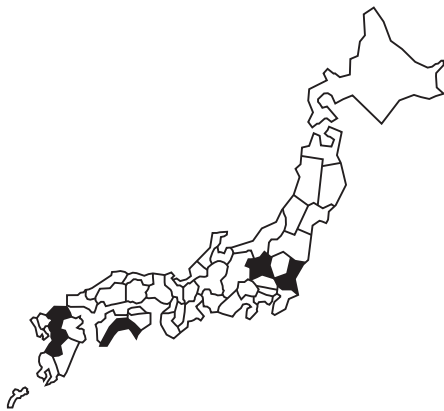
ア：指定野菜に選ばれると、国によって販売価格が決定されるため、消費者は安価に作物を購入することができる。

イ：指定野菜に選ばれると、その野菜の生産に適した地域に農地を持つ農家に対して国が転作を命じることができ、安定的な作物の供給体制を構築することができる。

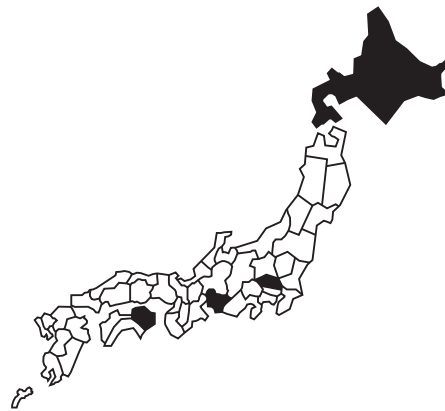
ウ：指定野菜に選ばれた作物は国内における生産基盤の拡大、または安定化を図るために、同品目の海外産作物の輸入を国が停止することができる。

エ：指定野菜に選ばれた作物の価格が一定以下に下落した際に、指定された産地の大規模生産者に対して補給金の交付制度があるため、その作物を安定的に供給することができる。

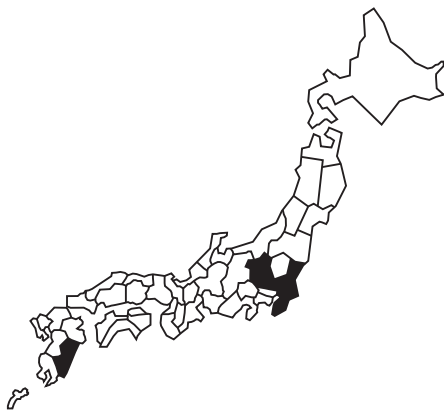
〈II〉 次の図はブロッコリー・なす・レタス・ほうれん草の生産量上位5都道府県を示したものです。これらのうち、ブロッコリーを示しているものを次のア～エから選び、記号で答えなさい。



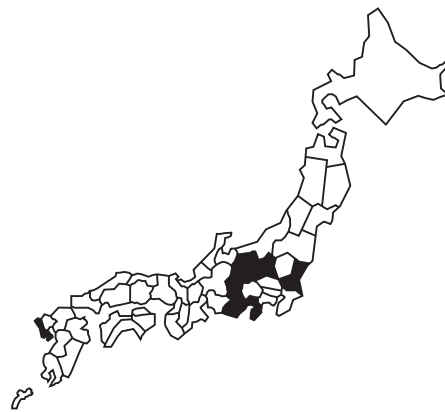
ア



イ



ウ



エ

問2

〈I〉 昨年7月3日、最高裁判所は、障がいを持った人に対して本人の同意なく不妊手術の実施を認めるとした法律（現在は廃止）について、違憲であると判断しました。この法律は何ですか。次のア～エから選び、記号で答えなさい。

ア：治安維持法 イ：国家総動員法 ウ：優生保護法 エ：母体保護法

〈II〉 この判決について正しくないものを次のア～エから1つ選び、記号で答えなさい。

ア：最高裁判所が法律を違憲と判断した戦後12件目の判決となった。

イ：この法律は立法時点で違憲だったと判断した。

ウ：最高裁判所の裁判官全員一致の結論だった。

エ：不法行為から20年で損害賠償請求権が消滅する「除斥期間」を適用しなかった。